

## Original Bedienungsanleitung für FUXTEC 20V 2,4A Ladegerät

### Bestimmungsgemäßer Gebrauch

Dieses Ladegerät ist ausschließlich zum Aufladen von Akkus der FUXTEC 20 Volt – Serie bestimmt. Das Gerät ist nicht für den gewerblichen Einsatz bestimmt. Jede andere Verwendung oder Veränderung des Gerätes gilt als nicht bestimmungsgemäß und birgt erhebliche Unfallgefahren. Für aus bestimmungswidriger Verwendung entstandene Schäden übernimmt der Hersteller keine Haftung.

### Verwendung und Behandlung des Akkuwerkzeugs

Laden Sie die Akkus nur in Ladegeräten auf, die vom Hersteller empfohlen werden. Für ein Ladegerät, das für eine bestimmte Art von Akkus geeignet ist, besteht Brandgefahr, wenn es mit anderen Akkus verwendet wird.

Verwenden Sie nur die dafür vorgesehenen Akkus in den Elektrowerkzeugen. Der Gebrauch von anderen Akkus kann zu Verletzungen und Brandgefahr führen.

Halten Sie den nicht benutzten Akku fern von Büroklammern, Münzen, Schlüsseln, Nägeln, Schrauben oder anderen kleinen Metallgegenständen, die eine Überbrückung der Kontakte verursachen könnten. Ein Kurzschluss zwischen den Akkukontakten kann Verbrennungen oder Feuer zur Folge haben.

Bei falscher Anwendung kann Flüssigkeit aus dem Akku austreten. Vermeiden Sie den Kontakt damit. Bei zufälligem Kontakt mit Wasser abspülen. Wenn die Flüssigkeit in die Augen kommt, nehmen Sie zusätzlich ärztliche Hilfe in Anspruch. Austretende Akkuflüssigkeit kann zu Hautreizungen oder Verbrennungen führen.

Benutzen Sie keinen beschädigten oder veränderten Akku. Beschädigte oder veränderte Akkus können sich unvorhersehbar verhalten und zu Feuer, Explosion oder Verletzungsgefahr führen.

Setzen Sie einen Akku keinem Feuer oder zu hohen Temperaturen aus. Feuer oder Temperaturen über 130 °C (265°F) können eine Explosion hervorrufen.

Befolgen Sie alle Anweisungen zum Laden und laden Sie den Akku oder das Akkuwerkzeug niemals außerhalb des in der Betriebsanleitung angegebenen Temperaturbereichs. Falsches Laden oder Laden außerhalb des zugelassenen Temperaturbereichs kann den Akku zerstören und die Brandgefahr erhöhen.

## Laden des Akkus

- Der Akku muss vor der ersten Inbetriebnahme geladen werden.
- Drücken Sie die Verriegelungstaste (3) ein und nehmen Sie den Akku aus dem Gerät.
- Legen Sie den Akkupack in das Ladegerät ein.
- Das Ladegerät an die Stromversorgung anschließen. Der Ladezustand wird durch die Kontrollleuchten (4) angezeigt.
- Den Akkupack in das Gerät einlegen und auf korrektes Einrasten achten. Prüfen der Restkapazität des Akkus.
- Drücken Sie die Taste (2). Die Restkapazität der Batterie wird durch die Kontrollleuchten (1) angezeigt.

## Entsorgung



### **WARNUNG!**

Ausgediente Elektrowerkzeuge vor der Entsorgung unbrauchbar machen:

- netzbetriebene Elektrowerkzeuge durch Entfernen des Anschlusssteckers,
- akkubetriebene Elektrowerkzeuge durch Entfernen des Akkus.



### **Nur für EU-Länder**

Werfen Sie Elektrowerkzeuge nicht in den Hausmüll! Gemäß Europäischer Richtlinie 2012/19/EG über Elektro- und Elektronik-Altgeräte und Umsetzung in nationales Recht müssen verbrauchte Elektrogeräte getrennt gesammelt und einer umweltgerechten Wiederverwertung zugeführt werden. Rohstoffrückgewinnung statt Müllentsorgung. Gerät, Zubehör und Verpackung sollten



einer umweltgerechten Wiederverwertung zugeführt werden. Zum sortenreinen Recycling sind Kunststoffteile gekennzeichnet.

**⚠ WARNUNG!**

Akkus/Batterien nicht in den Hausmüll, ins Feuer oder ins Wasser werfen. Ausgediente Akkus nicht öffnen. Akkus/Batterien sollen gesammelt, recycelt oder auf umweltfreundliche Weise entsorgt werden.

Nur für EU-Länder: Gemäß Richtlinie 2006/66/EG müssen defekte oder verbrauchte Akkus/Batterien recycelt werden.

**i HINWEIS**

Über Entsorgungsmöglichkeiten informieren Sie sich bitte bei Ihrer Kommune/Stadt.

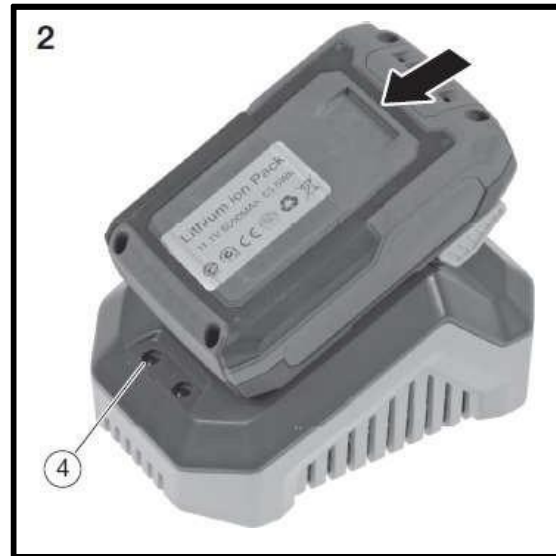
## Technische Daten

Part Number	
Akku Typ	Li-Ion
Nennspannung	230 V~, 50 Hz
Nennleistung	70 W
Ladespannung	20.9 V=
Ladestromstärke	2,4 A
Schutzklasse	II

## Zubehör

Folgendes Zubehör können Sie unter [www.fuxtec.de](http://www.fuxtec.de) beziehen.

	Zubehör
	Akku Pack 4Ah
	Akku Pack 2Ah
	2*2.4 A Doppel-Ladegerät
	1A Ladegerät



## Original manual for FUXTEC 20V 2,4A charger

### Intended Use

This charger is exclusively intended for charging batteries of the FUXTEC 20 Volt series. The device is not intended for commercial use. Any other use or modification of the device is considered improper use and involves considerable risk of accidents. The manufacturer accepts no liability for damage resulting from improper use.

### Use and handling of the battery tool

Only charge the batteries in chargers recommended by the manufacturer.

For a charger that is suitable for a particular type of battery poses a risk of fire when used with other batteries.

Only use the rechargeable batteries provided for this purpose in battery tools. The use from other batteries may cause injury and fire.

Keep the unused battery away from paper clips, coins, keys and nails, screws or other small metal objects that can bridge the contacts of the could cause. A short circuit between the battery contacts can cause burns or fire

The liquid may leak from the battery if used incorrectly. Avoid contact with it. In case of accidental contact, rinse with water. If the liquid enters the eyes, you will need to seek additional medical attention. Leaking battery fluid can cause skin irritation or burns.

Do not use a damaged or modified battery. Damaged or modified batteries may behave unpredictably and cause fire, explosion or injury.

Do not expose a battery to fire or excessive temperatures. Fire or temperatures above 130°C/ 265°F may cause an explosion.

Follow all charging instructions and never charge the battery or battery tool outside the temperature range specified in the operating instructions.

Incorrect charging or charging outside the approved temperature range can destroy the battery and increase the risk of fire.

## Charging the battery

- The battery must be charged before first use.
- Press the locking key (3) and remove the battery from the machine.
- Insert the battery pack in the charger.
- Connect the battery charger to the power supply. The charging status is indicated by the control lamps (4).
- Insert the battery pack into the device and ensure that it clicks into place correctly. Check the remaining capacity of the battery pack.
- Press the key (2). The remaining capacity of the battery is indicated by the control lamps(1).

## DISPOSAL



### **WARNING!**

Make used power tools unusable before disposal:

- mains-operated power tools by removing the connecting plug,
- battery operated power tools by removing the battery.



### **For EU countries only**

Do not throw power tools in household waste! According to the European Directive 2012/19/EC on waste electrical and electronic equipment and its implementation in national law, used electrical equipment must be collected separately and sent for environmentally sound recycling.

Raw material recovery instead of waste disposal. Appliance, accessories and packaging should be recycled in an environmentally friendly way. Plastic parts are marked for recycling



according to type.



### **WARNING!**

Do not throw batteries in the household waste, fire or water. Do not open spent batteries.

Batteries should be collected, recycled or disposed of in an environmentally friendly way.

For EU countries only: According to Directive 2006/66/EC, defective or used batteries must be recycled.



### **NOTE**

Please contact your local authority/city for information on disposal options.

## Technical data

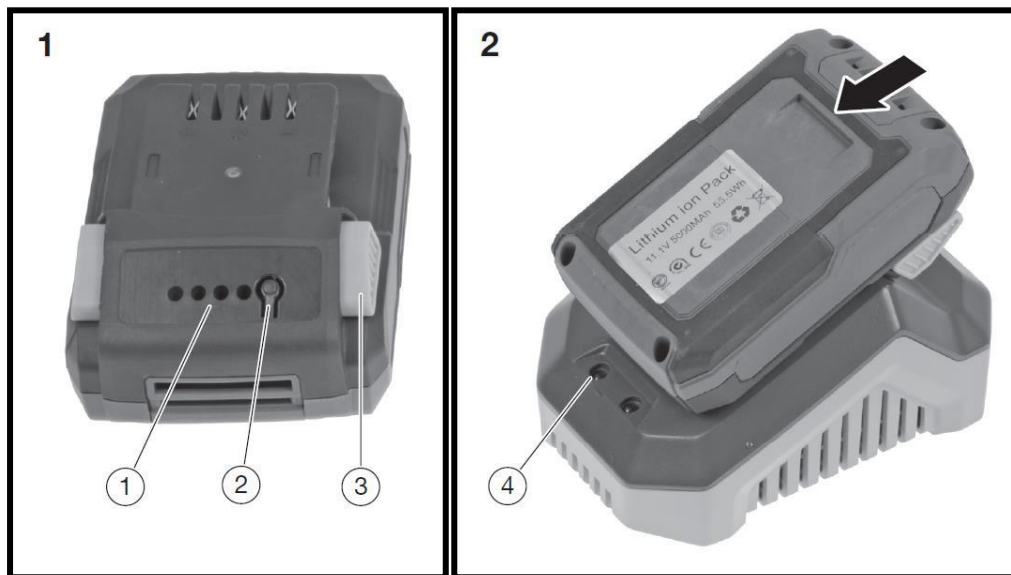
Part Number	
Battery Type	Li-Ion
Rated Voltage	230 V~, 50 Hz
Rated Power	140 W
Charging voltage	20.9 V=
Charge current	2.4 A
Protection class	II

## Accessories

You can purchase the following accessories at [www.fuxtec.com](http://www.fuxtec.com)

	Accessories
	Battery Pack 4Ah
	Battery Pack 2Ah
	2.4 A fast charger
	1A charger

## Mode d'emploi original pour le chargeur rapide 20V 2,4Ah FUXTEC



### Utilisation conforme

Ce chargeur est exclusivement destiné à la charge des batteries de la série FUXTEC 20 Volt. L'appareil n'est pas destiné à un usage commercial. Toute autre utilisation ou modification de l'appareil n'est pas considérée comme prévue et comporte un risque considérable d'accidents. Le fabricant décline toute responsabilité pour les dommages résultant d'une utilisation incorrecte.

### Utilisation et manipulation de la batterie et du chargeur

Ne chargez les batteries que dans les chargeurs recommandés par le fabricant. Pour un chargeur qui convient à un type de batterie particulier, il existe un risque d'incendie lorsqu'il est utilisé avec d'autres batteries.

N'utilisez que batteries prévues à cet effet dans les outils électriques. L'utilisation d'autres batteries peut causer des blessures et des incendies.

Gardez la batterie à l'écart des trombones, des pièces de monnaie, des clés et des clous, des vis ou d'autres petits objets métalliques, qui peuvent provoquer un court-circuit. Ceci pourrait causer des brûlures ou un incendie.

En cas d'utilisation non conforme, du liquide peut s'échapper de la batterie si elle n'est pas utilisée correctement. Évitez tout contact avec elle. En cas de contact accidentel, rincez à l'eau. Si le liquide pénètre dans les yeux, vous aurez besoin de soins médicaux supplémentaires. Une fuite de liquide de batterie peut provoquer des irritations ou des brûlures de la peau.

N'utilisez pas une batterie endommagée ou modifiée. Les batteries endommagées ou modifiées peuvent se comporter de manière imprévisible et provoquer un incendie, une explosion ou des blessures.

N'exposez pas une batterie au feu ou à des températures excessives. Un incendie ou des températures supérieures à 130°C (265°F) peuvent provoquer une explosion.

Suivez toutes les instructions de chargement et ne chargez jamais la batterie ou l'outil en dehors de la plage de température indiquée dans le mode d'emploi.

Une charge incorrecte ou une charge en dehors de la plage de température approuvée peut endommager, détruire voire entraîner un incendie de la batterie ou du chargeur.

## Charge de la batterie

- La batterie doit être chargée avant la première utilisation.
- Appuyez sur le bouton de verrouillage (3) et retirez la pile de l'appareil.
- Insérez la batterie dans le chargeur.
- Branchez le chargeur à l'alimentation électrique. L'état d'avancement de la procédure est indiqué par les voyants lumineux (4).
- Insérez la batterie dans l'appareil et assurez-vous qu'elle s'enclenche correctement.
- Vérifiez la capacité restante de la batterie.
- Appuyez sur le bouton (2). La capacité restante de la batterie est indiquée par les voyants lumineux (1).

## Élimination

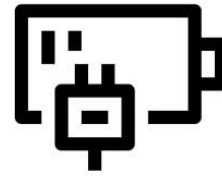
Le 1er janvier 2015, est **entré en application le décret 2014-1577** du 23 décembre 2014 relatif à **la signalétique commune des produits recyclables** qui relèvent d'une consigne de tri. Ce décret entérine utilisation du **logo TRIMAN** qui s'applique aux produits recyclables.

**Le TRIMAN est une signalétique qui répond à une obligation réglementaire** et fait l'objet d'une diffusion auprès des consommateurs. Conformément au décret d'application relatif à la signalétique commune des produits recyclables qui relèvent d'une consigne de tri précise, tout metteur sur le marché de produits recyclables soumis à un dispositif de **responsabilité élargie des producteurs** doit apposer une signalétique commune sur ses produits, ou à défaut sur l'emballage, la notice ou tout autre support y compris dématérialisé, informant le consommateur que ceux-ci relèvent d'une **consigne de tri**.



**FR****Cet appareil,  
ses accessoires  
et cordons  
se recyclent****À DÉPOSER  
EN MAGASIN**

OU

**À DÉPOSER  
EN DÉCHÈTERIE**

Points de collecte sur [www.quefairedemesdechets.fr](http://www.quefairedemesdechets.fr)  
Privilégiez la réparation ou le don de votre appareil !

**ÉLÉMENTS D'EMBALLAGE  
À SÉPARER ET À DÉPOSER  
DANS LE BAC DE TRI**

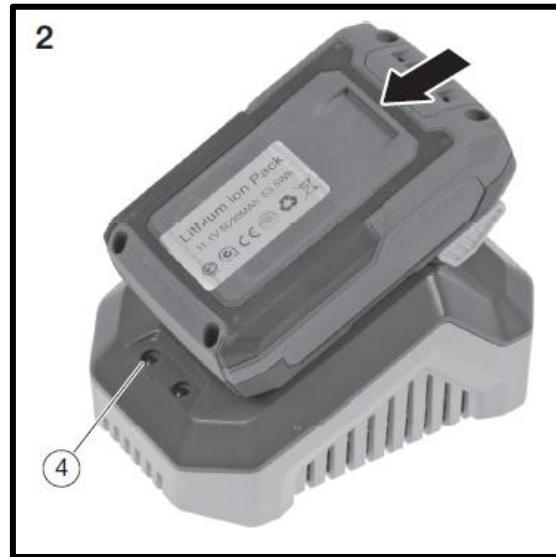
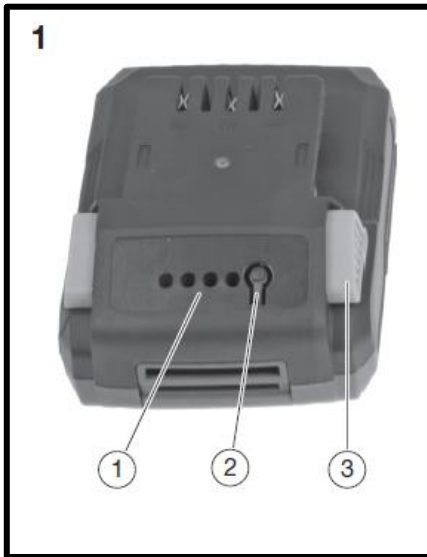
## Données techniques

Type de batterie	Li-Ion
Tension nominale	230 V~, 50 Hz
Performance nominale	70W
Tension de charge	20.9 V=
Ampérage	2,4 A
Classe de protection	II

## Accessoires

Les accessoires suivants sont disponibles sur [www.fuxtec.fr](http://www.fuxtec.fr).

Batterie 2Ah
Batterie 4Ah
Chargeur 1A
Double chargeur 2*2.4 A



## Manuale di istruzioni originale FUXTEC 20V Caricabatterie 2,4A

### Utilizzo secondo le istruzioni

Questo caricatore è esclusivamente destinato al caricare le batterie della FUXTEC 20 Volt – serie. Questo prodotto non è destinato ad uso commerciale. Qualsiasi altro uso o cambiamento del prodotto è considerato non conforme alle istruzioni e comporta gravi rischi di incidenti. Il produttore non si assume alcuna responsabilità per danni causati da utilizzi abusivi.

### Uso e gestione dell'utensile a batteria

Caricate la batteria solo nel caricatore che viene raccomandato dal produttore. Se un caricatore è adatto ad un certo tipo di batteria, usato con altre batterie sussiste un rischio d'incendio.

Utilizzate solo le batterie previste nei utensili elettrici. L'utilizzo di altre batterie può causare danni e rischio d'incendio.

Tenete la batteria non usata lontano da graffette, monete, chiavi, chiodi, viti o altri oggetti metallici che potrebbero causare un superamento dei contatti. Un cortocircuito tra contatti della batteria può causare bruciature o incendio.

Potrebbe fuoriuscire liquido dalla batteria a causa d'uso errato. Evitare il contatto. In caso di contatto accidentale, sciacquare con acqua. Se il liquido viene in contatto con gli occhi, rivolgersi ad un medico. Il liquido fuoriuscente può portare ad irritazioni cutanee o bruciature.

Non usate una batteria danneggiata o cambiata. Batterie danneggiate o cambiate sono imprevedibili e possono portare a incendio, esplosioni o rischio di danni.

Non esporre la batteria a nessun fuoco o temperatura alta. Fuoco o temperatura sopra i 130°C (265°F) possono causare un'esplosione.

Seguite le istruzioni per caricare, non caricate mai la batteria o l'istrumento batteria fuori dalle temperature indicate dall'istruzione d'uso. Carica errata o carica fuori dalle temperature autorizzate, può rompere la batteria e aumentare il rischio d'incendio.

### Caricare la batteria

- La batteria deve essere caricata prima della prima messa in uso.
- Premere il pulsante di bloccaggio (3) e togliere la batteria dal prodotto.
- Mettere la batteria nel caricatore.
- Collegare il caricatore all'elettricità. Lo stato di carica viene indicato dalle spie (4).
- Mettere il pacco batteria nel prodotto e fare attenzione all'aggancio giusto. Controllare la capacità residuale della batteria.
- Premere il pulsante (2). La capacità residuale della batteria viene indicata dalle spie (1).

### Smaltimento



#### ATTENZIONE!

Disabilitare utensili elettrici non più in uso prima della eliminazione:

- Utensili elettrici alimentati dall'elettricità tramite rimozione della spina,
- Utensili elettrici alimentati da una batteria tramite rimozione della batteria.



### Solo per paesi EU

Non buttate utensili elettrici nei rifiuti domestici! Secondo direttiva europea 2012/19/EG su rifiuti elettrici ed elettronici e recepimento nel diritto interno, apparecchi elettrici consumati devono essere raccolti separatamente e riciclati in modo ecocompatibile. Riciclaggio dei materiali anziché smaltimento dei rifiuti.



Prodotto, accessori e

imballaggio dovrebbero essere riciclati in modo ecocompatibile. Per il riciclo sono identificati le parti in plastica.



### ATTENZIONE!

**Non buttate batterie nei rifiuti domestici, nel fuoco o nell'acqua. Non aprire batterie non più in uso. Batterie devono essere raccolte, riciclate o eliminate in modo ecocompatibile.**

**Solo per paesi EU: secondo direttiva 2006/66/EG le batterie difettose o consumate devono essere riciclate.**

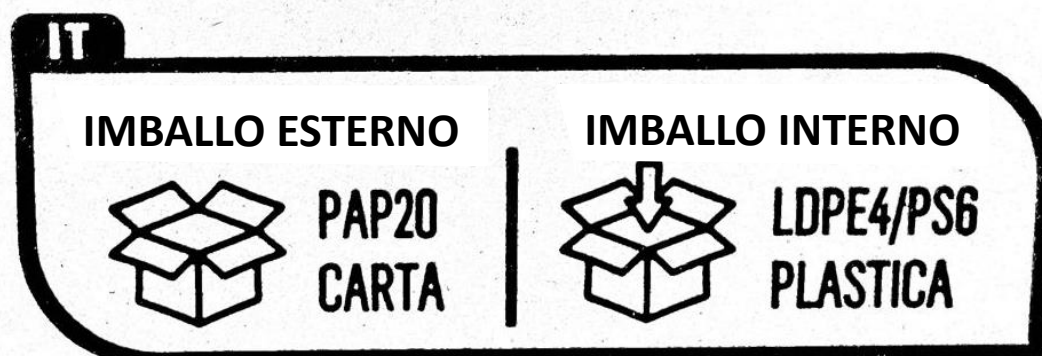


### NOTA

**Informatevi nei vostri comuni/città sulle possibilità d'eliminazione.**

Smaltire il contenuto dell'imballo secondo le normative previste del proprio comune sulla raccolta differenziata.

Visitare il sito [www.fuxtec.it](http://www.fuxtec.it) per avere maggiori informazioni sulla composizione dei materiali dell'imballo.



**Raccolta differenziata.**

**Verifica le disposizioni del tuo comune**

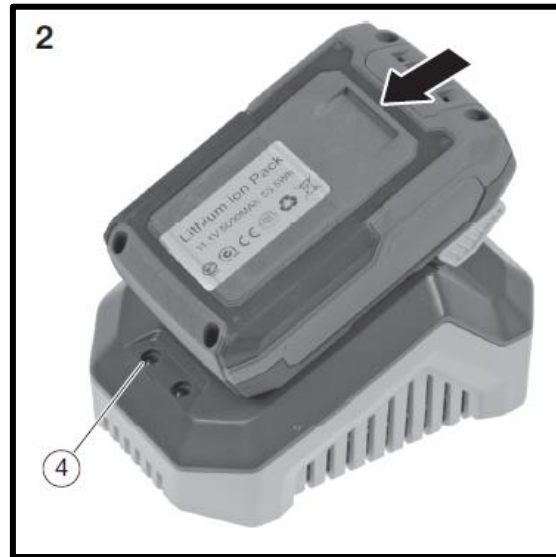
### Dati tecnici

Part Number	
Tipo batteria	Li-Ion
Tensione nominale	230 V~, 50 Hz
Potenza nominale	70 W
Tensione di carica	20.9 V=
Intensità della carica	2,4A
Classe di protezione	II

### Accessori

Gli accessori seguenti potete acquistarli su [www.fuxtec.it](http://www.fuxtec.it).

	Accessori
	Pacco batteria 4Ah
	Pacco batteria 2Ah
	Caricabatteria 1 A
	Doppio caricabatteria 2* 2,4A



## Manual de instrucciones original FUXTEC Cargador 2,4 A

### Utilizar según las instrucciones

Este cargador está destinado exclusivamente a la carga de baterías FUXTEC de la serie de 20 voltios. Este producto no está destinado a uso comercial. Cualquier otro uso o modificación del producto se considera no conforme con las instrucciones y conlleva un grave riesgo de accidente. El fabricante no se hace responsable de los daños causados por un uso inadecuado.

### Uso y manejo de la herramienta de batería

Cargue la batería sólo en el cargador recomendado por el fabricante. Si un cargador es adecuado para un determinado tipo de batería, existe riesgo de incendio cuando se utiliza con otras baterías.

Utilice únicamente las baterías previstas para herramientas eléctricas. El uso de otras pilas puede causar daños y riesgo de incendio.

Mantenga la batería no utilizada alejada de clips, monedas, llaves, clavos, tornillos u otros objetos metálicos que puedan provocar el desbordamiento de los contactos. Un cortocircuito entre los contactos de la batería puede provocar quemaduras o un incendio.

Puede producirse una fuga de líquido de la batería debido a una manipulación incorrecta. Evite el contacto. En caso de contacto accidental, aclarar con agua. Si el líquido entra en contacto con los ojos, acuda al médico. La salida de líquido puede provocar irritaciones o quemaduras en la piel.

No utilice pilas dañadas o cambiadas. Las pilas dañadas o cambiadas son impredecibles y pueden provocar incendios, explosiones o riesgos de daños.

No exponga la batería al fuego ni a altas temperaturas. El fuego o una temperatura superior a 130°C (265°F) pueden provocar una explosión.

Siga las instrucciones de carga, nunca cargue la batería o el pack de baterías fuera de las temperaturas indicadas en las instrucciones de uso. Una carga incorrecta o fuera de las temperaturas autorizadas puede romper la batería y aumentar el riesgo de incendio.

### Cargar la batería

- La batería debe cargarse antes del primer uso.
- Pulse el botón de bloqueo (3) y extraiga la batería del producto.
- Coloca la batería en el cargador.
- Conecta el cargador a la corriente eléctrica. El estado de carga se indica mediante los indicadores (4).
- Coloque la batería en el producto y preste atención a la fijación correcta. Compruebe la capacidad restante de la batería.
- Pulse el botón (2). Los indicadores luminosos (1) indican la capacidad restante de la batería.

## Eliminación



### ¡ATENCIÓN!

Desactive las herramientas eléctricas que ya no utilice antes de desecharlas:

- Las herramientas eléctricas que funcionan con electricidad desenchufándolas.
- Herramientas eléctricas alimentadas por una batería extrayéndola.



### Sólo para países de la UE

No tire las herramientas eléctricas a la basura. Según la Directiva Europea 2012/19/EG sobre residuos eléctricos y electrónicos y su transposición a la legislación nacional, las herramientas eléctricas usadas deben recogerse por separado y reciclarse de forma respetuosa con el medio



ambiente. Reciclaje de materiales en lugar de eliminación de residuos. Los productos, accesorios y embalajes deben reciclarse de forma respetuosa con el medio ambiente. Las piezas de plástico se identifican para su reciclado.



### ¡ATENCIÓN!

**No tire las baterías a la basura doméstica, al fuego o al agua. No abra las baterías que ya no estén en uso. Las baterías deben recogerse, reciclarse o eliminarse de forma respetuosa con el medio ambiente.**

**Sólo para países de la UE: de acuerdo con la directiva 2006/66/EG, las baterías defectuosas o gastadas deben reciclarse.**



### NOTA

Infórmese en su municipio/ciudad sobre las posibilidades de eliminación.

## Datos técnicos

Número de pieza	
Tipo de batería	Li-Ion
Tensión nominal	230 V~, 50 Hz
Potencia nominal	70 W
Tensión de carga	20.9 V=
Intensidad de carga	2,4A
Clase de protección	II

## Accesorios

Los siguientes accesorios pueden adquirirse en [www.fuxtec.com](http://www.fuxtec.com)

	Accesorios
	Batería 4Ah
	Batería 2Ah
	Cargador rápido 1 A
	Cargador doble 2* 2,4A